

ГИСТОЛОГИЯ В ПЕРМАНЕНТНОМ МАКИЯЖЕ

С.А. Туремуратова, основатель студии перманентного макияжа *Sara Zeynel*, мастер-тренер по перманентному макияжу

Студия перманентного макияжа **Sara Zeynel**
(Казахстан, г. Актобе)

DOI:10.24412/2500-1000-2024-4-4-115-118

Аннотация. В статье исследуется строение «ткани» в контексте биологии тканей и ее важности в гистологии. Исследование гистологии важно для практики перманентного макияжа, так как позволяет понять структуру кожи и выбрать оптимальные материалы для процедуры. Знание гистологии помогает специалистам проникать в кожу эффективно и безопасно, достигая лучших результатов. Химический состав пигментов и их взаимодействие с кожей изучены для выбора наилучших материалов без негативных побочных эффектов. В статье обозначено значение знания процессов регенерации кожи для предотвращения осложнений. Обозначена оценка эффективности процедуры и коррекция результатов через гистологическое исследование.

Ключевые слова: гистология, дерма, косметология, микропигментация, перманентный макияж, регенерация кожи, эпидермис.

Понятие «ткань» относится к числу неопределяемых базовых понятий биологии тканей. Представление о тканях относится к числу ведущих категорий гистологии [1]. В последние годы косметическая отрасль стала свидетелем всплеска инноваций, при этом особое внимание уделяется появлению перманентного макияжа как важной области интереса и применения. Эта быстро развивающаяся область отвечает современному спросу на долговечные эстетические решения, устраняющие необходимость ежедневного применения косметики [2]. Перманентный макияж, может включать перманентное нанесение макияжа на губы, брови или глаза. Макияж – это процедура, которую следует тщательно обдумать и подойти к ней ответственно [3].

Гистология является неотъемлемой частью практики перманентного макияжа, поскольку она позволяет лучше понять структуру кожи и ее особенности. Знание гистологии позволяет специалисту правильно проникать в кожу пациента и нарушать ее целостность максимально эффективно, чтобы достичь наилучших результатов.

Гистологическое исследование помогает понять, какого рода пигменты и материалы лучше использовать в процессе пер-

манентного макияжа. Изучив химический состав пигментов и их взаимодействие с кожей, возможно выбирать оптимальные материалы для достижения наилучших результатов без негативных побочных эффектов. Гистология также играет важную роль в процессе заживления после перманентного макияжа. Знание того, как происходят процессы регенерации кожи, помогает специалисту предугадывать и предотвращать возможные осложнения, такие как воспаление, инфекция или рубцевание. Кроме того, гистологическая оценка может быть использована для оценки эффективности процедуры и для коррекции результатов.

Наконец, гистологическое исследование имеет значение в области безопасности. Имея хорошее представление о структуре и особенностях кожи, специалист может выбрать безопасные режимы введения пигмента и учесть возможные ограничения для пациента, такие как аллергические реакции или чувствительность кожи. Это позволяет гарантировать безопасность процедуры и минимизировать риск осложнений.

Рассмотрим основные анатомические особенности кожи и их влияние на результаты перманентного макияжа (рис. 1).

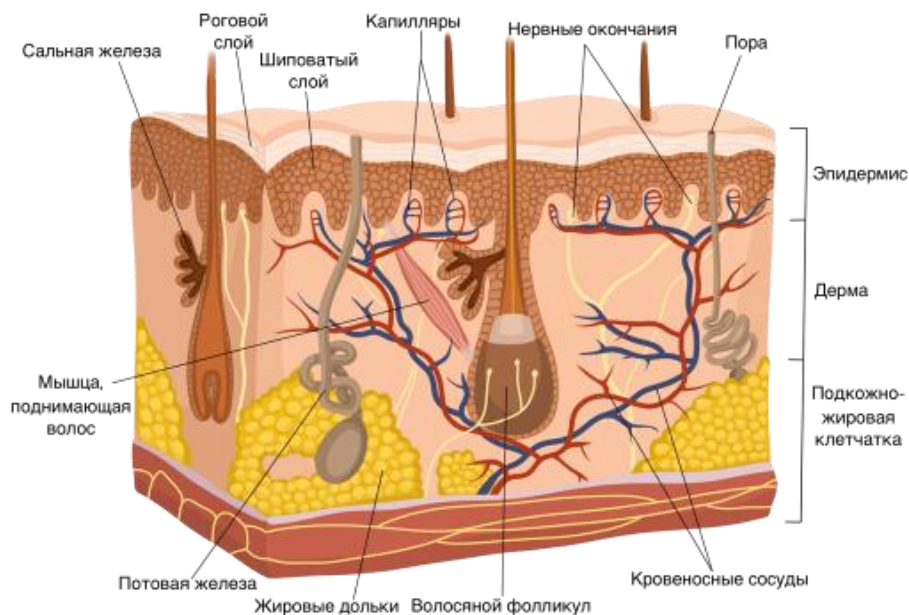


Рис. 1. Строение кожи человека

Первая особенность, которую следует принимать во внимание, это толщина кожи. Кожа на разных участках лица имеет разную толщину, что может влиять на способ проникновения пигмента и его задержку. Например, кожа на веках тоньше, чем на бровях, поэтому перманентный макияж на веках может требовать более аккуратного и осторожного подхода.

Вторая анатомическая особенность – плотность коллагена и эластина в коже. Коллаген и эластин – это белки, отвечающие за упругость и эластичность кожи. Плотность коллагена может отличаться от человека к человеку и с возрастом меняется, что в свою очередь влияет на результаты перманентного макияжа.

Третья анатомическая особенность – количество сальных желез в коже. Сальные железы выполняют функцию выделения сальной секреции, которая увлажняет кожу. Если кожа слишком жирная, пигмент может плохо задерживаться, в результате чего цвет будет выглядеть блеклым.

Четвертая особенность – наличие рубцов, шрамов и других повреждений кожи. Повреждения кожи могут значительно влиять на результаты перманентного макияжа. Например, если на бровях есть рубец или шрам, то пигмент может оставаться неравномерным и необходимы будут

дополнительные процедуры для достижения желаемого эстетического эффекта.

И наконец, пятая анатомическая особенность – кровоснабжение кожи. Кровоснабжение играет ключевую роль в задержке пигмента в коже. Чем лучше кровообращение, тем лучше задерживается пигмент. Поэтому при рассмотрении кандидатов на перманентный макияж важно обратить внимание на качество кровоснабжения кожи в течение процедуры.

Одним из основных аспектов, который необходимо учесть при использовании пигментов в перманентном макияже, является их состав. Пигменты, которые применяются для перманентного макияжа, могут содержать различные химические вещества, такие как оксиды железа, титана, цинка и другие. Эти химические вещества могут влиять на состояние кожи и вызывать различные реакции организма. Например, некоторые пигменты могут вызывать аллергические реакции со стороны кожи, вызывая зуд, покраснение и отечность. Поэтому перед применением пигментов необходимо проводить аллергические тесты, чтобы исключить возможность негативных реакций.

Гистологические изменения в коже также могут наблюдаться при использовании пигментов в перманентном макияже (рис. 2).

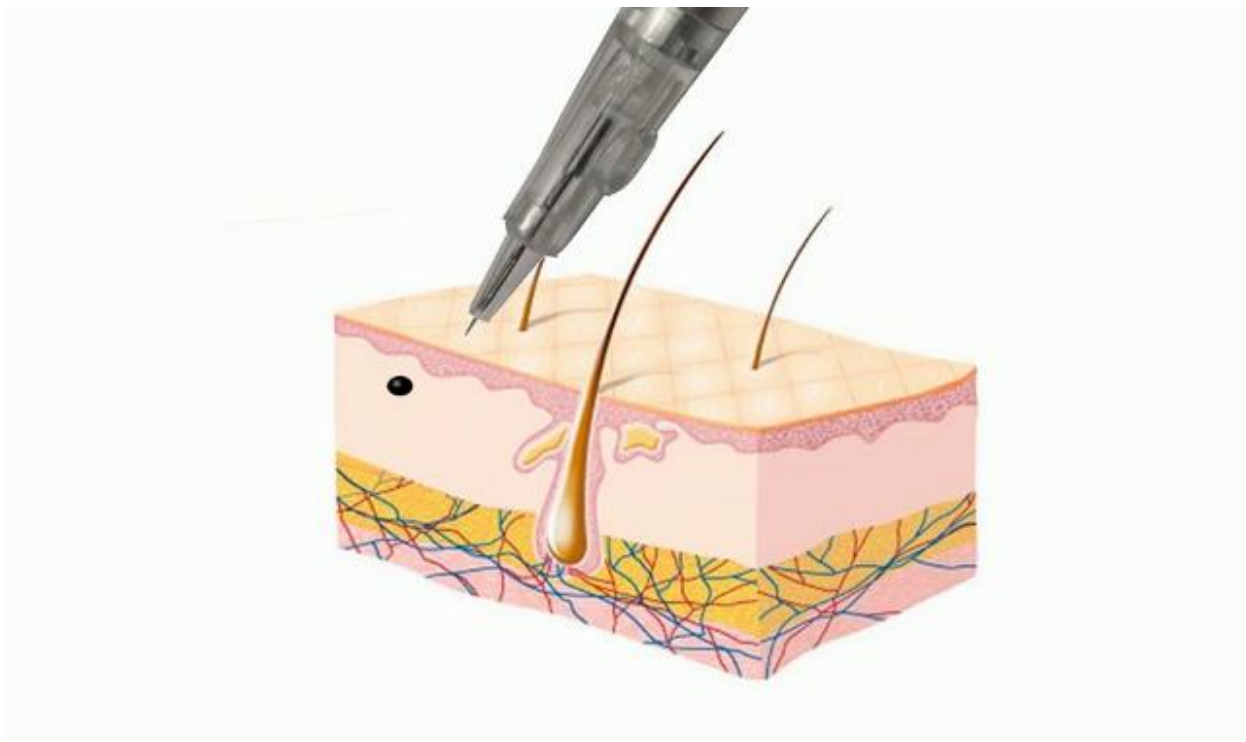


Рис. 2. Введение пигмента

Введение пигментов в кожу может вызывать различные изменения в эпидермисе и дерме, такие как воспаление, фиброз и образование гранулем. Эти изменения могут влиять на внешний вид кожи и вызывать дискомфорт у пациента. Поэтому важно проводить гистологические исследования кожи перед и после процедуры перманентного макияжа, чтобы оценить возможные изменения и вовремя принять необходимые меры.

Чтобы результат был стабильным и долговечным, необходимо учесть гистологические процессы, происходящие в организме после процедуры перманентного макияжа. Еще одним гистологическим процессом, влияющим на долговечность перманентного макияжа, является образование рубцов. Внедрение пигментов может повлиять на кровеносную систему кожи, что может привести к изменению цвета и стойкости макияжа. Это связано с тем, что кровоток является основным источником питания и детоксикации клеток, и его нарушение может привести к некорректному разложению пигментов.

Нарушение гистологических принципов может привести к непредсказуемым последствиям, таким как воспаление, инфек-

ция, рубцы и даже деформация тканей. Поэтому существуют определенные рекомендации, которые позволяют соблюдать гистологические принципы и минимизировать риск осложнений.

Перед выполнением процедуры перманентного макияжа необходимо провести консультацию с клиентом и выяснить его медицинскую историю, а также отсутствие противопоказаний. При наличии каких-либо заболеваний или аллергических реакций необходимо получить консультацию у врача и только после этого приступить к процедуре.

Для проведения перманентного макияжа необходимо использовать только стерильные инструменты и материалы. Важно правильно подготовить зону, на которую будет наноситься перманентный макияж. Перед процедурой необходимо обязательно протестировать краску на аллергическую реакцию и провести тест на чувствительность к краске.

Очень важным аспектом при проведении перманентного макияжа является точность и аккуратность работы. Игла должна проникать в кожу на определенную глубину, чтобы краска оставалась в дермальном слое и давала эстетический результат. Не-

верное проникновение иглы может повредить капилляры, вызвать кровотечение или оставить следы на тканях.

После проведения процедуры необходимо правильно ухаживать за обработанной областью. Чистить и протирать зону только мягкой салфеткой и специальными средствами, рекомендуемыми специалистом.

Таким образом, можно сделать вывод, что гистология играет важную роль в пер-

манентном макияже. Гистология помогает понять, как препараты взаимодействуют с тканями и как они влияют на процессы регенерации кожи. Результаты исследований гистологии показывают, что введение красящего вещества под кожу приводит к образованию микроструктур, состоящих из пигментных клеток. Эти структуры помогают создать длительный эффект макияжа, так как красящее вещество остается внутри тканей кожи.

Библиографический список

1. Шевлюк, Н.Н. Представления о тканях. История и современность / Н.Н. Шевлюк, А.А. Стадников // Морфология. – 2014. – Т. 145, № 2. – С. 74-78.
2. Силина, А.В. Перманентный макияж в косметической морфологии: перспективы для будущих исследований / А.В. Силина, С.А. Белова // Евразийский научный журнал. – 2023. – № 10. – С. 31-39.
3. Силина, А.В. Пигменты для перманентного макияжа - влияние на организм человека: безопасно или вредно / А.В. Силина // Актуальные исследования. – 2023. – № 36(166). – С. 41-45.

HISTOLOGY IN PERMANENT MAKEUP

S.A. Turemuratova, founder of the permanent makeup studio Sara Zeynel, master trainer in permanent makeup

**Permanent makeup studio Sara Zeynel
(Kazakhstan, Aktobe)**

Abstract. *The article examines the structure of «tissue» in the context of tissue biology and its importance in histology. Histology research is important for the practice of permanent makeup, as it allows you to understand the structure of the skin and choose the optimal materials for the procedure. Knowledge of histology helps specialists to penetrate the skin effectively and safely, achieving the best results. The chemical composition of the pigments and their interaction with the skin have been studied to select the best materials without negative side effects. The article highlights the importance of knowledge of skin regeneration processes to prevent complications. The evaluation of the effectiveness of the procedure and correction of the results through histological examination are indicated.*

Keywords: *histology, dermocosmetology, micropigmentation, permanent makeup, skin regeneration, epidermis.*