

ДЕРМАТОГЛИФИКА КАК МЕТОД ДИАГНОСТИКИ РАЗЛИЧНЫХ ЗАБОЛЕВАНИЙ

А.В. Абрамова, студент

Е.Н. Чурсанова, ассистент

О.В. Гладышева, канд. с.-х. наук

Воронежский государственный медицинский университет имени Н.Н. Бурденко
(Россия, г. Воронеж)

DOI:10.24412/2500-1000-2023-8-2-54-57

Аннотация. В данной работе была проведена корреляция между дерматоглифическим рисунком ладони человека и связанным с ним наследственными заболеваниями. В исследовании приняли участие студенты 1 курса ВГМУ им. Н.Н. Бурденко в количестве 70 человек. Результаты исследования показали, что из 70 испытуемых, у 23 человек подтвердились диагнозы заболеваний, у 34 человек были обнаружены признаки не характерные для нормы, но при этом с неподтвержденным диагнозом заболевания. При помощи дерматоглифического метода нам в большей степени удалось определить заболевания, связанные с проблемами желудочно-кишечного тракта.

Ключевые слова: дерматоглифика, дерматоглифический рисунок, линия Здоровья, конфигурации линий, медицинская генетика.

Дерматоглифика – это раздел науки, который изучает взаимосвязь рельефа кожи на пальцах, ладонях и подошвенных поверхностях стоп, и врожденными физиолого-биохимическими особенностями человека [1].

Доказано, что папиллярные узоры являются генетически детерминированными, наследуются по доминантному типу и носят полигенный характер наследования. При этом различные мутации, а также некоторые неблагоприятные факторы среды могут оказывать влияние на реализацию генов гребешковой кожи, что приводит к изменению дерматоглифической картины у людей, страдающих различными заболеваниями [2].

Поэтому дерматоглифические исследования в настоящее время являются необходимой частью клинического осмотра в медицинской генетике и имеют большое значение при диагностике некоторых наследственных заболеваний [3].

Цель исследования – выявить наследственные заболевания у студентов методом дерматоглифического рисунка на ладони.

Объекты и методы исследования. Исследование проводили на базе ВГМУ им. Н.Н. Бурденко в марте 2023 года, в котором приняли участие 70 студентов 1 курса

лечебного, педиатрического и стоматологического факультетов. Для изучения дерматоглифических рисунков нами были сделаны фотографии ладоней исследуемых, по которым мы определяли ход главных ладонных линий и ладонные узоры [1].

Была исследована линия здоровья, по характерным особенностям которой можно было определить заболевания ЖКТ, болезни репродуктивной системы, а также перенесенные операции на внутренних органах.

Проведен социологический опрос среди студентов, который был необходим для подтверждения или опровержения выявленных нами заболеваний.

Результаты исследования и их обсуждение. При исследовании болезней желудка, линия Здоровья на ладони человека приобретает вид лесенки, при которой каждый новый участок линии имеет фрагментарный вид. Если данная линия является широкой, неглубокой, прерывистой и дробленной, то есть состоящая из отдельных кусочков, это свидетельствует о том, что у человека есть проблемы с этим органом (рис. 1, 4). Результаты исследования показали, что из 70 обследуемых, у 10 человек были подтверждены заболевания, связанные с желудком, у 15 респондентов

были обнаружены признаки не характерные для нормы, но при этом с неподтвер-

жденным диагнозом заболевания.

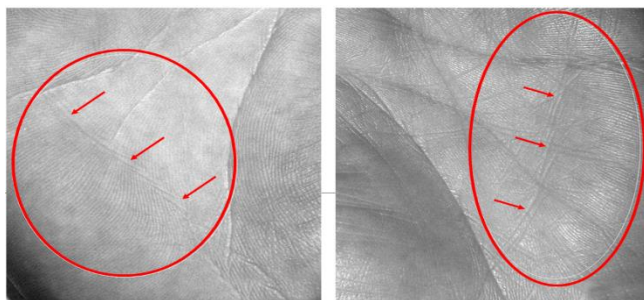


Рис. 1. Линия Здоровья на ладонях при заболеваниях желудка

Изучая болезни кишечника, линия Здоровья на ладони человека приобретает вид множественных тонких и мелких линий, что показывает общее заболевание кишечника (рис. 2, 4). Анкетирование студентов

показало, что у 7 респондентов есть заболевания связанные с кишечником, 10 человек предположительно имеют неподтвержденный диагноз.

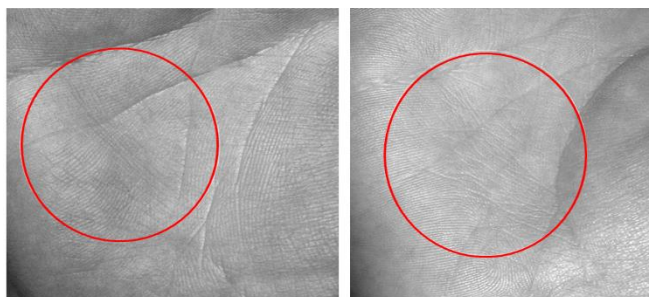


Рис. 2. Линия Здоровья на ладонях при заболеваниях кишечника

При заболевании печени линия Здоровья, приобретает волнистый или извилистый вид, а также могут образоваться

сплетение линий в виде треугольника (рис. 3, 4).

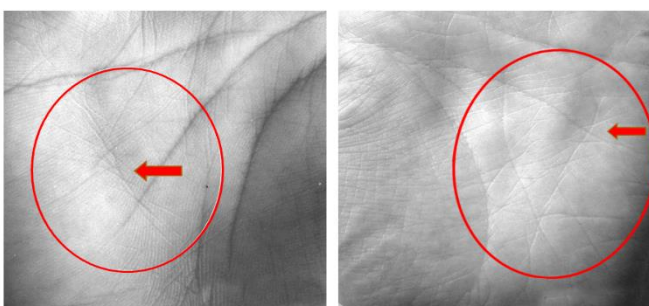


Рис. 3. Линия Здоровья на ладонях при заболеваниях печени

Результаты исследования подтвердили наличие заболеваний печени у 4 человек, 6 испытуемым требовалось пройти дополнительное обследование.

Знаком болезней репродуктивной системы организма женщины и мужчины является присутствие линий на ладони в

виде звезды или снежинки в области линии Здоровья. Знак, присутствующий на одной руке, дает предрасположенность к данным заболеваниям, а знаки на обеих руках указывают уже на серьезные проблемы, связанные с гинекологией у женщин и урологией у мужчин (рис. 4, 5).

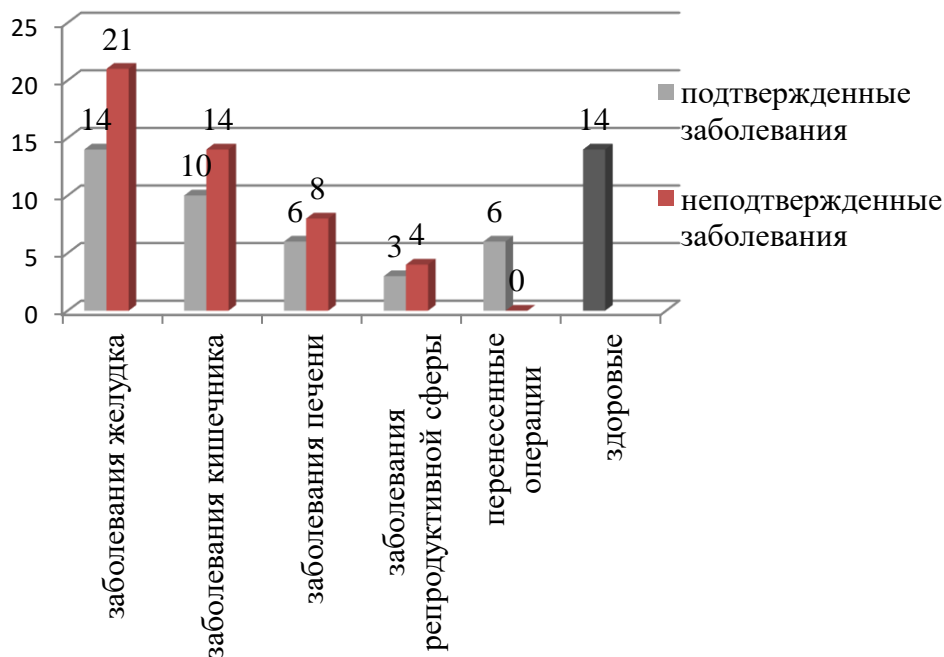


Рис. 4. Выявленные заболевания дерматоглифическим методом (в %)

По результатам исследования было выявлено, что из 70 опрошенных у 2 человек подтвердились заболевания связанные с репродуктивной системой, 3 испытуемых предположительно имеют заболевания, связанные с этой системой органов.

Знаком операций на внутренних органах человека могут являться многочисленные мелкие линии, пересекающие линию Здоровья. Исследование показало, что 4 человека, которые имели такую конфигурацию линий, подтвердили перенесенные операции (рис. 4, б).



Рис. 5. Линии на ладони в виде звезды при заболеваниях репродуктивной сферы

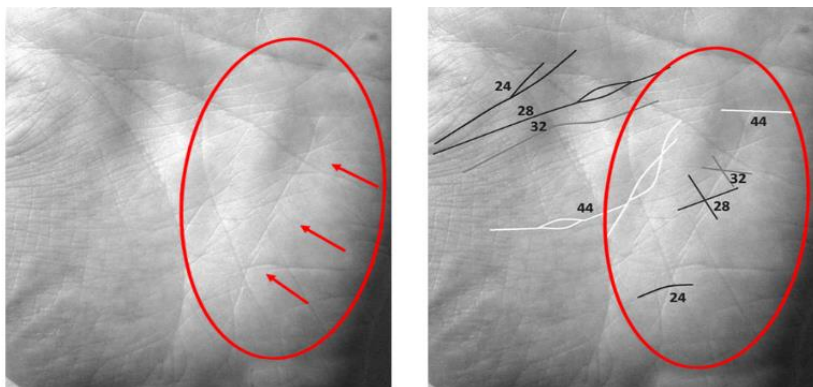


Рис. 6. Конфигурация линий при перенесенных операциях

Выводы:

1. Результаты исследования показывают, что по линии Здоровья в большей степени можно определить заболевания, связанные с проблемами желудочно-кишечного тракта.

2. Из 70 обследуемых, у 23 человек подтвердились диагнозы заболеваний, которые были отражены конфигурациями линий на их ладонях. У 34 человек были обнаружены признаки не характерные для нормы, но при этом с неподтвержденным

диагнозом заболевания. Этим людям было рекомендовано пройти дополнительное обследование.

3. Дерматоглифический метод является вспомогательным методом клинико-лабораторного исследования, по нему нельзя поставить точный диагноз, но определенная корреляция дерматоглифики с различными заболеваниями может стать причиной для того, чтобы обратиться к врачу для более подробного обследования.

Библиографический список

1. Калаев В.Н., Игнатова И.В. Лабораторный практикум по психодиагностике. Учебное пособие для ВУЗов. – Воронеж: Издательско-полиграфический центр Воронежского государственного университета. – 2013. – 158 с.

2. Мазур Е.С. Дерматоглифика в исследовании личности: криминалистический и судебно-медицинский аспекты / под ред. В.Н. Звягина. – Томск: Издательский Дом ТГУ, 2014. – 150 с.

3. Тегако Л.И., Кобылянский Е.Д. Дерматоглифика в современном научном познании человека. – Нац. акад. наук Беларуси, Ин-т истории. – Минск: Беларуская навука, 2015. – 191 с.

DERMATOGLYPHICS AS A METHOD OF DIAGNOSING VARIOUS DISEASES

A.V. Abramova, *Student*

E.N. Chursanova, *Assistant*

O.V. Gladysheva, *Candidate of Agricultural Sciences*

**Voronezh State Medical University named after N.N. Burdenko
(Russia, Voronezh)**

Abstract. *In this work, correlations between the dermatoglyphic pattern of the human palm and related hereditary diseases were tested. The study involved students of the 1-st years of N.N. Burdenko VSMU in the number of 70 people. The result of the study showed that out of 70 subjects, 23 people had signs that were not characteristic of the norm, but at the same time with an unconfirmed diagnosis of the disease. With the help dermatoglyphic method, we were more able to identify diseases associated with problems of the gastrointestinal tract.*

Keywords: *dermatoglyphic, dermatoglyphic drawing, health line, configuration, medical genetics.*