

ВЗАИМОДЕЙСТВИЕ ШКОЛЫ И СЕМЬИ В ВОСПИТАНИИ РЕБЕНКА С ИНТЕЛЛЕКТУАЛЬНЫМИ НАРУШЕНИЯМИ

Е.Ю. Лукомская, старший методист

Центр коррекционного и инклюзивного образования Хабаровского краевого института развития образования
(Россия, г. Хабаровск)

DOI:10.24412/2500-1000-2023-7-1-121-127

Аннотация. В статье рассматриваются проблемы взаимодействия школы и семьи в воспитании ребенка с интеллектуальными нарушениями. Представлена опытно-экспериментальная работа по взаимодействию школы и семьи в воспитании ребенка с нарушением интеллекта. Выдели основные пути оптимизации взаимодействия школы семьи в воспитании ребенка с интеллектуальными нарушениями.

Ключевые слова: взаимодействие, младший школьник, методы, приемы, семья, интеллектуальные нарушения.

Одной из основных задач, с которыми сталкивается образовательное учреждение в соответствии с Законом Российской Федерации «Об образовании», является обеспечение полноценного развития личности каждого ребенка через взаимодействие с семьей. Эта важная проблема также была отражена в «Концепции модернизации российского образования». В современных исследованиях педагогики, психологии и социологии актуальной проблемой стало включение детей с ограниченными возможностями в общество и их социализация. Роль семьи в структуре межличностных отношений оказывает значительное влияние на полноценное психическое развитие ребенка.

Взаимодействие школы и семьи воспитания детей является существенным аспектом, который нужно организовать наилучшим образом. Н.К. Крупская отмечала, что школа играет роль организующего центра, влияя на домашнее воспитание. Она считала, что совместные усилия и взаимная забота и ответственность могут принести колоссальную пользу. Однако она также указывала на необходимость помогать родителям, которые не обладают достаточными навыками воспитания. Для достижения этой цели работы с родителями должны основываться на принципах сотрудничества. Эти принципы включают:

- понимание целей каждого участника процесса четкое распределение и сотрудничество в рамках работы;

- личный контакт и обмен информацией, взаимная поддержка и контроль;

- положительные отношения между людьми [2].

Сотрудничество педагогов с родителями является неотъемлемой частью деятельности коррекционного педагога. Это требует от педагога повышения уровня педагогических знаний, умений и навыков родителей. Также педагог должен помогать родителям в семейном воспитании, создавая необходимые условия для правильного воспитания детей. Важным аспектом является взаимодействие воспитателей и родителей в процессе развития детей.

Для успешного сотрудничества с родителями педагогу необходимо постоянное профессиональное развитие. Знание коррекционной педагогики, психологии общения и других научных областей позволяет педагогу уверенно общаться с родителями и находить общие решения воспитания и развития детей с нарушениями в развитии. Открытость школы для семей также способствует этому сотрудничеству.

Одним из аспектов открытости школы является систематическое посещение родителями учебного заведения. Также организация совместных праздников и посещение педагогами семей своих воспитан-

ников с последующим планированием сотрудничества с родителями положительно влияют на взаимодействие. Кроме того, проведение бесед, консультаций и просмотр деятельности детей также способствуют эффективному сотрудничеству между педагогами и родителями.

Существует несколько основных аспектов взаимодействия между школой и семьей, которые стоит учесть в научно-исследовательской работе. Первым шагом является изучение семьи с целью определения ее возможностей в воспитании детей. Это позволит нам более точно оценить потенциал семей и классифицировать их в соответствии с их моральными возможностями воспитывать своих детей.

Далее мы можем составить программу совместных действий для педагогов и родителей, исходя из результатов предыдущего этапа их взаимодействия. Важным шагом является анализ результатов этой совместной воспитательной деятельности, который позволит нам определить успешность и эффективность данной программы.

Кроме того, мы можем выделить пять уровней участия родителей. На первом уровне родители могут оказывать разовую помощь в школе. На втором уровне родители могут время от времени участвовать в проведении занятий. На третьем уровне родители становятся добровольными помощниками на постоянной основе. На четвертом уровне родители помогают определять основные направления работы в классе. А на пятом, самом высоком, уровне родители участвуют в обсуждении более широких вопросов, решение которых имеет положительное влияние на весь учебный процесс в школе.

Таким образом, хочется отметить следующие, что в работе с различными вариантами сотрудничества родителей с учителем становится возможным обмен опытом и обучение друг друга определенным навыкам. Это позволит родителям развивать и укреплять свои способности на протяжении работы. Педагог всегда должен быть готов оказать поддержку родителям независимо от их уровня вовлеченности в жизнь класса. Если родители чувствуют себя достаточно уверенно, то ненавязчивая

помощь и поддержка помогут им работать самостоятельно. В случае, если родители не уверены в своих силах, такая поддержка предоставит возможность для их дальнейшего роста и развития.

Экспериментальная работа проходила на базе краевого государственного бюджетного общеобразовательного учреждения, реализующие адаптированные основные образовательные программы во 2 «А» классе. В эксперименте принимали участие учащиеся начальной школы в количестве 7 человек: 3 мальчика, 4 девочек.

Психолого-педагогическая характеристика экспериментальной группы.

Экспериментальная группа проходит психолого-педагогическую характеристику. В ней состоит 8 учащихся с разными датами рождения: 3 детей родились в 2012 году, а 5 – в 2013 году. Большинство учащихся (7 семей) проживают в полных семьях, в то время как одна семья является неполной. Младшие школьники из этой группы воспитываются в благополучных семьях, где родители активно заботятся о их развитии и обучении, как в школе, так и во внеурочное время.

Интересно отметить, что весь класс относится к специальной группе, так как состоит из глухонемых детей с общими нарушениями здоровья. Результаты медицинского обследования указывают на это.

На основании данных полученных с помощью ПМПК (психолого-медико-педагогическое консультирование) и инвалидной комиссии установлено, что все дети нуждаются в регулярном посещении занятий со специалистами. Для этих учащихся необходимо включить занятия у учителя-дефектолога, педагога-психолога, сурдолога и реабилитолога в свою расписание дня.

В данной экспериментальной группе имеется пять обучающихся, которые демонстрируют высокий уровень успеваемости по всем предметам. У одного ученика наблюдается средний уровень успеваемости по всем предметам. А у двух учащихся наблюдается низкий уровень успеваемости по основным предметам, таким как русский язык, математика, литературное чтение и окружающий мир.

Примечательно, что все учащиеся данной экспериментальной группы активно посещают занятия по внеурочной деятельности. Младшие школьники не ограничиваются только посещением кружков и секций, но также активно участвуют в дополнительных занятиях, проводимых в школе.

Активность и хорошая восприимчивость младших школьников проявляются на уроках, а также на переменах, когда они проявляют подвижность. Критическое отношение к собственным недостаткам наблюдается не всегда, однако большинство учащихся способно адекватно оценить свою работу. Дружелюбие и уважение к окружающим, а также активная жизненная позиция характерны для учащихся данной экспериментальной группы.

Данная экспериментальная группа обладает определенными характеристиками, присущими учащимся.

Основной целью данного исследования является анализ опыта родителей в процессе воспитания своего ребенка с целью выявления ошибок, допущенных в родительском подходе.

В рамках исследования будет проведена диагностика нарушений в системе взаимодействия между членами семьи, а также выявлены нарушения в структурно-ролевом аспекте жизнедеятельности семьи и механизме интеграции данной семьи.

Данное исследование будет осуществляться с использованием качественных

методов анализа и опроса родителей, с целью получения всесторонней картины их опыта в воспитании ребенка.

Полученные результаты будут проанализированы и сопоставлены с теоретическими представлениями о родительском воспитании, что позволит выделить основные тенденции и ошибки, совершаемые родителями.

В заключение исследования будут предложены практические рекомендации по устранению выявленных ошибок и улучшению процесса воспитания в семье.

Важно отметить, что данное исследование является лишь первым шагом в понимании проблем и недостатков родительского воспитания, и будущие исследования могут продолжить данную линию работы.

Для реализации цели нашего исследования были выбраны следующие методики:

1. Опросник «Ваш стиль воспитания»

Цель: определение стиля семейного воспитания.

2. Опросник «Анализ семейного воспитания» (Э.Г. Эйдмиллер и В. Юстицкис)

Для определения стиля воспитания семей воспитывающих детей с ограниченными возможностями, мы провели опросник «Ваш стиль воспитания». Для проведения опросника мы взяли экспериментальную группу.

Таблица 1. Показатели методики «Ваш стиль воспитания».

Уровень воспитанности	Количество учеников
Высокий	2
Средний	2
Низкий	4

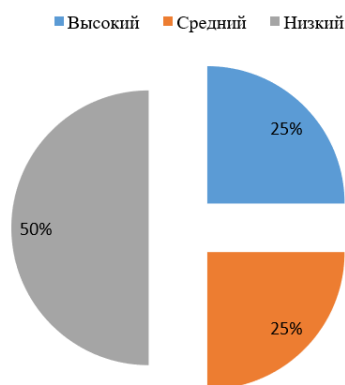


Рис. 1. Показатели методики «Ваш стиль воспитания»

Проведено исследование с целью выявления характеристик преобладающих стилей семейного воспитания. В экспериментальной группе было выявлено, что у 20% семей наблюдается либерально-попустительский стиль, характеризующийся любовью к детям, но ограниченностью в решении проблем. У 20% семей выявлен авторитарный стиль, основанный на стремлении к порядку и успеху ребенка в жизни. Однако, необходимо смягчить воспитательные методы, чтобы не потерять авторитет и не ограничить самостоятельность и инициативу ребенка. У оставшихся 50% семей преобладает демократический стиль, характеризующийся не только любовью, но и уважением к формирующейся личности ребенка.

С целью выявления нарушений в семейном воспитании среди семей, где воспитываются дети с ограниченными возможностями, был проведен опросник «Анализ семейного воспитания». Результаты опроса были получены от 7 детей, однако у одного из них обучение было переведено на дистанционный формат в связи с проблемами в семье.

Результаты исследования позволяют сделать вывод о наличии проблемы в семейном воспитании в классе 2 «А». Это делает необходимой систематическую работу по формированию культуры поведения у детей. Важным фактором в этом процессе является тесное сотрудничество между школой и родителями. Прямое взаимодействие между семьей и учителями способствует не только усвоению теоретических норм культуры поведения, но и практическому их закреплению. По наблюдениям, проведенным за обучающимися 2 «А» класса, было выявлено, что проблема в семейном воспитании в классе действительно имеет место быть. Этот вывод основан на результатах исследования, которые демонстрируют необходимость более систематической работы по формированию культуры поведения у детей. Примечательно, что для достижения наилучших результатов в этой сфере требуется тесное сотрудничество школы и родителей. Они должны поддерживать непосредственный контакт, что способствует как усвоению теоретических норм культуры поведения, так и их закреплению на практике.

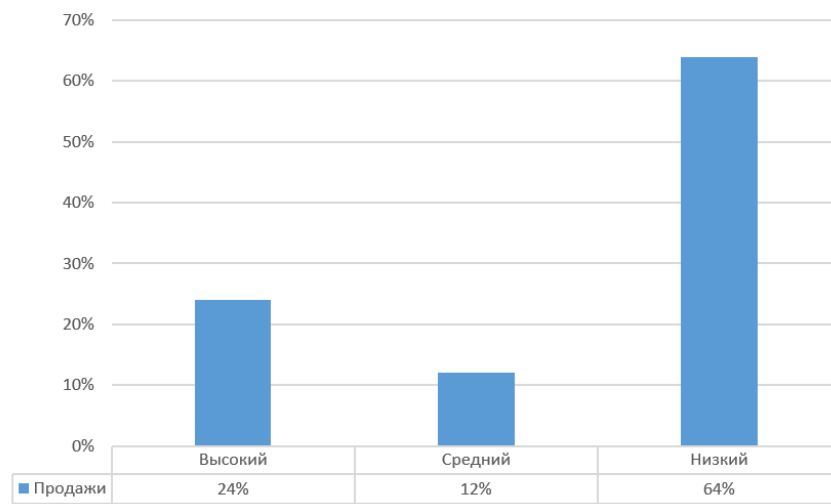


Рис. 2. Показатели опросника «Анализ семейного воспитания» (Э.Г. Эйдмиллер и В. Юстицкис)

Из данных, представленных на рисунке 2, мы можем сделать следующие выводы:

1. У семей А и Б выражена гиперпротекция (шкала Г+). Ребенок находится в центре внимания семьи. Родители уделяют ребенку крайне много сил, времени, внимания. Воспитание стало центральным делом жизни родителей, основным, чему посвящена жизнь. Типичные высказывания таких родителей отражают то важное место, которое ребенок занимает в их жизни, преувеличенное представление о том, что произойдет, если ему не отдать все силы и время.

2. У семьи В выражена фобия утраты ребенка (шкала ФУ) и гиперпротекция (шкала Г+). Повышенная неуверенность родителей, боязнь ошибиться, преувеличенное представление о «хрупкости» ребенка, его болезненности. Все это могло развиться в связи с историей рождения ребенка или перенесенные тяжелые заболевания ребенка, особенно если они были длительными. Отношения родителя к ребенку в этом случае формируются под воздействием накопленного страха утраты ребенка. Этот страх заставляет одних родителей тревожно прислушиваться к каждому пожеланию ребенка и спешить с его выполнением, другие мелочно опекают его. Типичные высказывания таких родителей отражают их ипохондрическую боязнь за ребенка: они видят у него множество болезненных проявлений. У родителей свежи воспоминания о прошлом (даже отдален-

ных по времени) переживания по поводу здоровья ребенка.

3. У семей Г и Д по результатам опросника отклонений в воспитании не выявлено.

4. У семьи Е минимальность санкций (шкала С-). Родители склонны обходиться без наказаний или применяют их крайне редко. Они уповают на поощрение, сомневаются в результативности любых наказаний.

По результатам исследования мы пришли к следующим выводам:

1. Преобладающим стилем воспитания в семьях имеющих детей с ограниченными возможностями, является либерально - попустительский (50% семей) и для 25% семей характерен авторитарный стиль воспитания, где родители знают всему цену, любят порядок и ждут этого от ребенка.

2. У 67% семей, воспитывающих ребенка с ограниченными возможностями, взаимоотношения родителей с ребенком благоприятные.

3. У 50% семей выражена гиперпротекция. Родители уделяют ребенку крайне много сил, времени, внимания. Воспитание стало центральным делом жизни родителей.

4. В одной семье, воспитывающей ребенка с ограниченными возможностями выражена фобия утраты ребенка, которая характеризуется повышенной неуверенностью родителей, боязнь ошибиться, пре-

увеличенное представление о «хрупкости» ребенка, его болезненности.

5. В одной семье родители склонны обходиться без наказаний или применяют их крайне редко.

6. У 28% семей отклонений в воспитании детей не выявлено.

Социально-педагогическая деятельность тесно связана с семейным контекстом, так как качественное развитие и адаптация ребенка в значительной мере зависят от семейной обстановки. Семья, как неотъемлемая составляющая этой деятельности, имеет важное значение.

Существует множество различных факторов, как биологических, так и социальных, которые оказывают влияние на развитие человека. Среди этих факторов особое значение приобретает семья, выступающая как главный социальный фактор, влияющий на формирование личности. Семейные отношения и их качество становятся фундаментом для развития взглядов и отношений индивида с окружающим миром. В зависимости от состава семьи и образа взаимодействия между ее членами, человек строит свои представления о жизни и определяет свое отношение к окружающим. Таким образом, отношения внутри семьи играют важную роль в формировании карьерного пути и выбора индивидом своего дальнейшего жизненного пути.

Важное значение приобретает процесс формирования адекватной самооценки у

инвалидных детей, а также развитие неотъемлемых волевых качеств, необходимых им для успешной жизни. Правильное понимание и отношение к своему дефекту является важным аспектом в этой работе.

Воспитание детей является актуальным исследовательским вопросом. Проведенное практическое исследование позволяет сделать вывод о преобладании либерально-попустительского стиля воспитания. Родители проявляют любовь к своим детям, однако у них возникает множество собственных проблем, которые не позволяют им серьезно рассмотреть проблемы, с которыми сталкивается их ребенок. При анализе взаимоотношений родителей и детей, можно заметить наличие благоприятных отношений в большинстве семей.

Таким образом, семья играет важную роль в жизни каждого человека. Особенно значима роль семьи в формировании личности ребенка. Для него семья становится близкими и принимающими его людьми, которые не обращают внимание на социальный статус, состояние здоровья или индивидуальные особенности. Семья становится местом, где ребенок может решать возникающие проблемы, находить помощь, понимание и сочувствие. Однако, та же самая семья может быть источником формирования у ребенка негативных качеств, затрудняя его адаптацию к изменяющимся условиям жизни.

Библиографический список

1. Беляева М.А., Кузнецов И.Е. Социально-педагогическая работа с семьей ребенка-инвалида. – М., Екатеринбург, 2001. – 120 с.
2. Рожков М.Т., Байбородова Л.В. Организация воспитательного процесса в школе. – М.:Владос.- 2016. – 250 с.
3. Семья и школа: проблемы и пути взаимодействия в условиях реализации новых стандартов: учебно-методическое пособие // под общ. ред. О.А. Щекиной. – СПб.: СПб АППО, 2017. – 90 с.
4. Солодянкина О.В. Педагогические основы взаимодействия образовательного учреждения с семьей: теория и практика: Монография. – Екатеринбург-Ижевск: Институт экономики УрО РАН, 2004. – 202 с.

**INTERACTION OF SCHOOL AND FAMILY IN EDUCATION OF A CHILD
WITH INTELLECTUAL DISORDERS**

E.Yu. Lukomskaya, *Senior Methodologist*

**Center for Correctional and Inclusive Education of the Khabarovsk Regional Institute for the Development of Education
(Russia, Khabarovsk)**

***Abstract.** The article deals with the problems of interaction between the school and the family in the upbringing of a child with intellectual disabilities. An experimental work on the interaction of the school and the family in the upbringing of a child with intellectual disabilities is presented. Identify the main ways to optimize the interaction of the family school in raising a child with intellectual disabilities.*

***Keywords:** cooperation, junior school student, methods, tricks, family, intellectual disabilities.*