

## ВЫЯВЛЕНИЕ ПРЕДПОСЫЛОК НАРУШЕНИЯ ПИСЬМА У ОБУЧАЮЩИХСЯ, ОСВАИВАЮЩИХ НАЧАЛЬНЫЙ УРОВЕНЬ ОБЩЕГО ОБРАЗОВАНИЯ

**М.В. Шруб, магистрант**  
Белгородский государственный университет  
(Россия, г. Белгород)

DOI:10.24412/2500-1000-2022-1-3-35-37

**Аннотация.** В статье представлены результаты диагностики предпосылок нарушения письма у обучающихся, осваивающих начальный уровень общего образования; приводятся данные о недостаточно сформированных у них моторных и зрительных функциях, что может стать причиной диспрактической или зрительно-пространственной дисграфии.

**Ключевые слова:** функциональный базис письма, предпосылки нарушения письма, обучающиеся «группы риска» в овладении письмом.

С каждым годом растет численность школьников, имеющих сложности в овладении навыком письма. Эта проблема проявляется у обучающихся уже в первом классе, когда школьники испытывают пока еще только трудности при обучении грамоте в процессе знакомства и написания букв, и становится более очевидной с момента перехода от написания букв к словам и предложениям, трудности уже переходят в нарушение письма, которое проявляется в устойчивых ошибках. Трудности и нарушения письма оказывают негативное влияние на весь учебный процесс в целом и развитие личности ребенка [1]. Возникающие у первоклассников трудности овладения письмом могут быть связаны с неравномерностью развития или с недоразвитием психических функций, которые обеспечивают процесс письма и составляют его функциональный базис [2].

Такая ситуация определяет необходимость своевременно проводить диагностику состояния функционального базиса письма у обучающихся первых классов, чтобы на ранних стадиях выявить предпосылки нарушения письма и, как можно скорее, начать проводить коррекционно-профилактическую работу.

С целью выявления предпосылок нарушений письма у обучающихся осваивающих начальный уровень образования была проведена нейропсихологическая диагностика обучающихся первых классов. Нами были использованы методики обследова-

ния функционального базиса письма, представленные в пособии Т.В. Ахутиной и О.Б. Иншаковой [3].

Экспериментальную группу составили 28 младших школьников. При определении ее состава были проведены:

1) анкетирование учителей начальных классов на предмет наличия у школьников трудностей овладения письмом и особенностей поведения на уроках;

2) анализ рабочих тетрадей и прописей обучающихся с целью определения трудностей письма;

3) беседа с учителями-логопедами школы на предмет выявления речевого статуса обучающихся.

Из 28 обучающихся, отобранных нами и имеющих проблемы с письмом, только 8 детей (28,5%) были зачислены в логопункт как школьники, имеющие устно-речевые проблемы, и, соответственно, получали логопедическую помощь.

Далее у детей было проведена оценка и анализ состояния функционального базиса письма. В содержание диагностической программы входили следующие пробы: динамический праксис; реципрокная координация движений; графическая проба на переключение; реакция выбора; таблицы Шульте; пятый лишний; праксис позы пальцев; наложенные рисунки; перечеркнутые изображения; зрительно-пространственная память [2].

В ходе исследования нами были получены данные об оценке состояния мотор-

ной сферы, произвольной регуляции деятельности, произвольного внимания, процессов переработки зрительной информации, что представлено на рисунках 1, 2, 3,

4. В них отражаются средние данные по уровню выполнения школьниками всех параметров в целом.

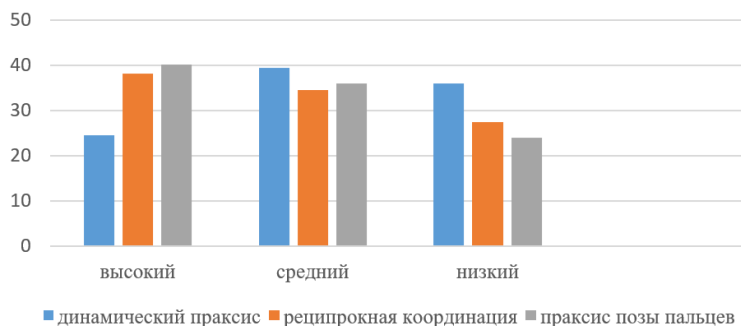


Рис. 1. Уровень развития моторных функций (тонкой моторики) у младших школьников

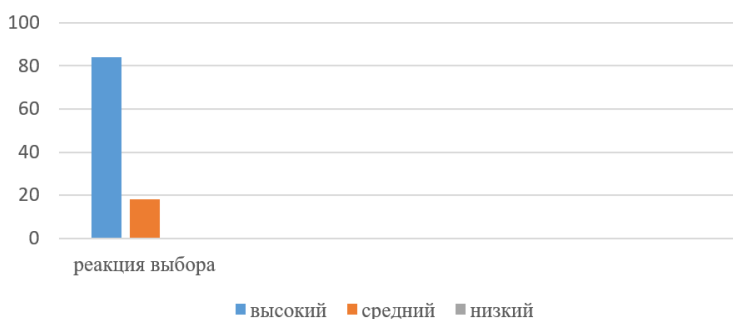


Рис. 2. Уровень развития произвольной регуляции деятельности у младших школьников

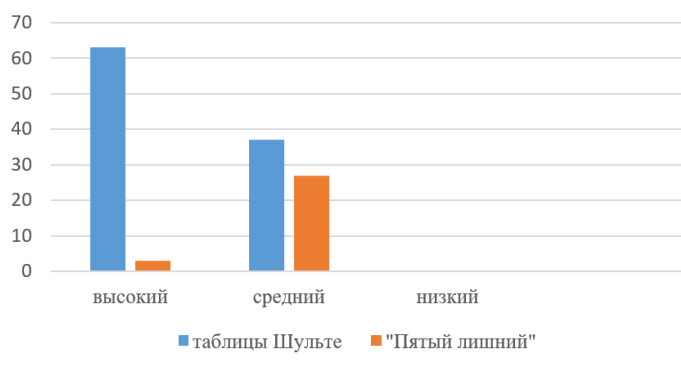


Рис. 3. Уровень развития произвольного внимания у младших школьников

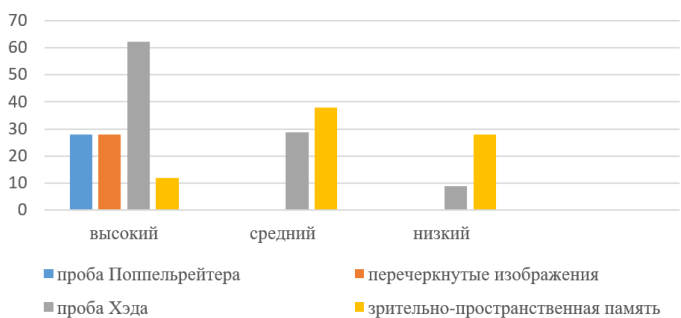


Рис. 4. Уровень переработки зрительной информации у младших школьников

Результаты экспериментального исследования позволили сделать следующие выводы:

1. У всех детей, как имеющих устно-речевые нарушения, так и с нормой речевого развития, была выявлена недостаточность развития психических функций, составляющих невербальный компонент функционального базиса письма.

2. Наибольшую трудность вызвали пробы на зрительно-пространственную память, динамический праксис, реципронную координацию, что свидетельствует о недоразвитии у обучающихся тонкой моторики рук и недостаточности переработки зрительной информации.

3. Можно говорить о наличии у обследованных детей предпосылок к диспрактической и зрительно-пространственной дисграфии.

4. 71,5% обследованных обучающихся первых классов, имеющих предпосылки к дисграфии, а, следовательно, попадающих в «группу риска», не получают необходимую коррекционно-педагогическую поддержку, что свидетельствует о несовершенстве организации системы психолого-педагогического сопровождения детей «группы риска» в отношении овладения навыком письма в общеобразовательной организации.

#### Библиографический список

1. Алеева И.В. Нейропсихологический анализ трудностей освоения младшими школьниками навыка письма // Научно-исследовательские решения современной России в условиях кризиса. – 2020. – С. 192-195.

2. Корнев А.Н. Нарушения чтения и письма у детей: учеб.-метод. пособие. – СПб.: МиМ, 1997. – 286 с.

3. Ахутина Т.В. Нейропсихологическая диагностика, обследование письма и чтения младших школьников // Т.В. Ахутина, О.Б. Иншакова. – М.: В. Секачев, 2008. – 128 с.

4. Лысова Н.Е. Нейропсихологический подход к проблеме нарушений письма у младших школьников, обусловленных недостаточной сформированностью регуляции, программирования и контроля // Молодой ученый. – 2019. – №34 (272). – С. 60-62.

5. Мурованая Н.Н. Коррекция дисграфии у младших школьников с учетом нейропсихологического подхода / Н.Н. Мурованая, Ю.Ю. Курбангалиева // Гуманитарные науки. – 2020. – №4 (52). – С. 128-136.

#### IDENTIFICATION OF PREREQUISITES FOR VIOLATION OF WRITING IN STUDENTS MASTERING THE INITIAL LEVEL OF GENERAL EDUCATION

**M.V. Shrub, Graduate Student**  
**Belgorod National Research University**  
**(Russia, Belgorod)**

**Abstract.** *The article presents the results of diagnostics of the prerequisites for writing disorders in students mastering the initial level of general education; data on insufficiently formed motor and visual functions in them are given, which can cause dyspraxic or visual-spatial dysgraphia.*

**Keywords:** *functional basis of writing, prerequisites for violation of writing, students of "risk groups" in mastering writing.*