

ФОРМИРОВАНИЕ ЦВЕТО-КОМПОЗИЦИОННЫХ РЕШЕНИЙ ЖИЛЫХ ДОМОВ ГОРОДА ВОЛГОГРАДА

Н.В. Иванова, канд. архитектуры, профессор

К.В. Минаева, студент

А.М. Минаева, студент

**Волгоградский государственный технический университет
(Россия, г. Волгоград)**

***Аннотация.** Цель статьи - проектирование визуально - комфортной городской среды при помощи цветовых решений фасадов селитебной зоны.*

Проблема колористики жилой застройки в городском окружении стала актуальной проблемой в современном проектировании города. Был проведен анализ цветовых покрасок наружных фасадных частей зданий, составлены рекомендации по совершенствованию колористической гаммы, используемой в жилом строительстве.

***Ключевые слова:** колористика, цветовые решения, фасады жилых зданий.*

Красота окружающей нас городской среды может наполнить жизнь приятным содержанием и «притянуть» к себе человека. Современные архитекторы и другие специалисты могут использовать колористику для решения многих проблем окружающей городской среды.

Цвет фасада здания играет очень важную роль в восприятии человеком окружающей архитектурной среды. Благодаря цвету можно подчеркнуть идею и функциональное назначение любого здания, его форму. К примеру, детские сады и школы обычно окрашивают в яркие цвета, которые положительно влияют на самочувствие и трудоспособность детей. Известно, что красный цвет символизирует радость и полноту жизни, зеленые оттенки означают рост, спокойствие, гармонию и развитие.

Рациональный выбор цвета фасада зависит от следующих аспектов: функционального назначения здания; природных особенностей окружающей сре-

ды; погодных условий в регионе; социальных устоев и особенностей традиционной культуры города; современной моды и стиля.

Также выбор колеров опирается на восприятие, которые создает цвет: гамма светлых оттенков подчеркивают полноту и единство, создают ощущение, что сооружение находится ближе или являются фоном для других более насыщенных цветов, повышают интенсивность цвета, стоящего рядом. Темные оттенки - визуально отдаляют объект. Различные архитектурные элементы дома можно подчеркнуть с помощью ярких цветов и сделать их заметнее. Не менее важную роль играет поверхность внешней отделки фасада (матовая, пористая способствуют приглушению цвета, а гладкая - усиливает яркость).

В работе анализировалась жилая застройка: главный и боковой фасады зданий, расположенные в городе Волгограде [1, с. 149], рис. 1.

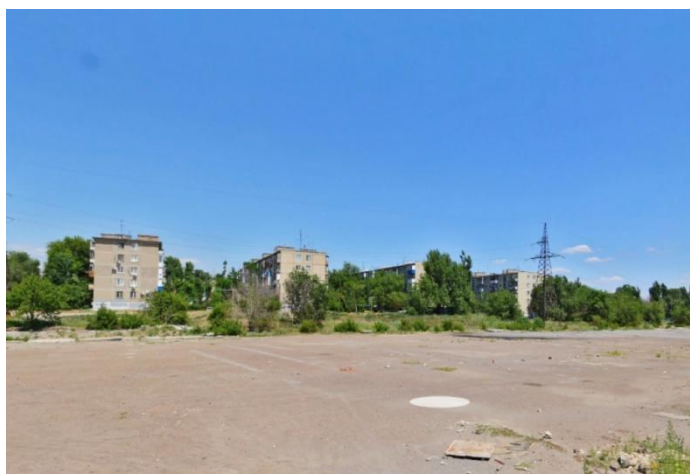


Рис. 1. Фасады жилых зданий (Волгоград, 2018 год)

В результате анализа существующего цветового решения фасадов домов были предложены рекомендации по совершенствованию колористики городской жилой среды. Так, предлагаются два варианта покрасок, в зависимости от расположения зданий в застройке (вариант 1 и вариант 2).

Вариант 1. Фасад решен покраской отдельных, симметрично расположен-

ных блоков, от темного тона к светлому [2, с. 54]. Используются светлые спокойные тона. При этом присутствует основной цвет – светло-бежевый. Выделяются вертикальные полосы темно-бежевого цвета. Контрастными элементами фасада являются темно-коричневые балконные ограждения и уровень первого этажа, представленный в темно-бирюзовом цвете, рис. 2.



Рис. 2. Цветовая гамма Варианта 1.

Вариант 2. Фасад решен покраской из нескольких цветов, при этом присутствует основной фоновый цвет – белый. Балконная часть дома выделена темно-серым цветом с желтыми и белыми бал-

конными ограждениями, так как они являются контрастными элементами фасада здания [3, с. 170]. Оконная часть дома выделена в виде светло-серых, зеленых и белых участков, рис. 3.



Рис. 3. Цветовая гамма Варианта 2.

Вывод: цвет играет очень важную роль в восприятии человеком городской среды. Благодаря разработанным колерным решениям фасадов (вариант 1 и вариант 2) можно подобрать гармоничные сочетания цвето- и световой рекламы и подсветки [4, с. 245]; обогатить колористическую гамму стены дома и совершенствовать экологию жилой среды за счет проектирования вертикального озеленения, особенно сторон зда-

ний южной ориентации [5, с.23]; поддерживать цветовые решения вариантов 1 и 2 разнообразными ландшафтными решениями прилегающей придомовой территории [6, с.97], что значительно улучшит визуальный образ и комфортность городской среды Волгограда, а так же будет положительно влиять на настроение и самочувствие жителей и гостей города.

Библиографический список

1. *Никитина, Д.В.* Проектирование факторов, влияющих на качество архитектурной среды Волгограда / Д.В. Никитина, Н.В. Иванова // Ежегодная научно-техническая конференция профессорско-преподавательского состава и студентов Волгоградского государственного архитектурно-строительного университета: матер. конф., Волгоград, 29-30 апр. 2014 г. В 2 ч. Ч. 2 / ВолгГАСУ. - Волгоград, 2014. - С. 148-149
2. *Дербанова, В.А.* Архитектурное освещение и световые эффекты / В.А. Дербанова, Н.В. Иванова // Ежегодная научно-техническая конференция профессорско-преподавательского состава и студентов Волгоградского государственного архитектурно-строительного университета: матер. конф., Волгоград, 29-30 апр. 2014 г. В 2 ч. Ч. 2 / ВолгГАСУ. - Волгоград, 2014. - С. 53-55.
3. *Раздобарова, М.А.* Искусственное освещение в формировании художественного образа / М.А. Раздобарова, Н.В. Иванова, Т.М. Потоккина // Ежегодная научно-техническая конференция профессорско-преподавательского состава и студентов Волгоградского государственного архитектурно-строительного университета: матер. конф., Волгоград, 29-30 апр. 2014 г. В 2 ч. Ч. 2 / ВолгГАСУ. - Волгоград, 2014. - С. 168-171.
4. *Иванова, Н.В.* Проектирование наружной рекламы как фактор формирования культурного ландшафта города / Н.В. Иванова, Е.А. Дикарева // Пространства город-

ской цивилизации: идеи, проблемы, концепции : материалы Междунар. науч. конф., посвящ. 100-летию со дня рождения основателя Свердлов. архит. ин-та, д-ра архитектуры, нар. архитектора СССР Н. С. Алферова, 4-5 окт. 2017 г. / Урал. архит.-худож. ун-т [и др.] ; ред.-сост. Л. П. Холодова. - Екатеринбург : УрГАХУ, 2017. - С. 243-246

5. Иванова, Н.В. Бионическая архитектура и энергосбережение [Электронный ресурс] / Н.В. Иванова, А.Р. Бузовская // Энергоэффективность, ресурсосбережение и природопользование в городском хозяйстве и строительстве: экономика и управление: матер. II Междунар. науч.-техн. конф., 23-26 сент. 2015 г., Волгоград. В 2 ч. Ч. 1 / ВолгГАСУ. - Волгоград, 2015. - С. 21-27. - Режим доступа: <http://www.vgasu.ru/publishing/on-line/>.

6. Иванова, Н.В. Ландшафтная архитектура в реальном проектировании жилой территории города / Н.В. Иванова // Архитектурно-художественное образовательное пространство будущего: матер. междунар. науч.-метод. конф. г. Железноводск, 7-8 октября 2015 г. / Южный фед. ун-т; науч. ред. Л. В. Карташева. - Ростов-на-Дону, 2015. - С. 96-99.

FORMATION OF COLOR-COMPOSITE SOLUTIONS OF RESIDENTIAL HOUSES OF THE CITY OF VOLGOGRAD

N.V. Ivanova, *candidate of science, professor*

K.V. Minaeva, *student*

A.M. Minaeva, *student*

Volgograd state technical university
(Russia, Volgograd)

Abstract. *The purpose of the article is to design a visually comfortable urban environment with the help of color solutions of the facades of the residential area.*

The problem of the coloring of residential buildings in the urban environment has become an urgent problem in the modern design of the city. The analysis of coloring of external facade parts of buildings was carried out, recommendations on perfection of color scale used in residential construction were made.

Keywords: *color, color solutions, facades of residential buildings.*