

## ПРЕДУПРЕЖДЕНИЕ ОШИБОК В РЕЧИ РАДИОВЕДУЩЕГО

Н.А. Шматко, магистрант, старший преподаватель

Гродненский государственный университет имени Янки Купалы  
(Белоруссия, г. Гродно)

*Аннотация.* В статье рассматриваются причины речевых ошибок гродненских региональных СМИ и влияние такого рода нарушений на восприятие медиатекста. Описывается эксперимент, в ходе которого была изучена лингвистическая и психологическая природа отклонений от языковых норм. На основе полученных результатов автор попытался разработать рекомендации по совершенствованию речевого поведения ведущих. Знакомство начинающих и практикующих журналистов (в особенности радиоведущих, дикторов и ди-джеев) с результатами данной работы поможет им понять специфику радиовещания, точнее определить для себя функциональные задачи, направленные на достижение положительного творческого результата, а так же не допускать в практической деятельности ошибок и неточностей.

*Ключевые слова:* радио, радиожурналистика, адресант, адресат, интерактив, региональные программы, речевые ошибки, культура речи, языковая норма.

В речи радиоведущих нередко встречаются ошибки, которые традиционно называют речевыми, – они предполагают любые случаи отклонения от действующих языковых норм. Возникновение ошибок и неточностей в речи радиоведущих является возможным, в том числе из-за отсутствия конкретной рекомендательной литературы, призванной минимизировать, а затем и устранить употребление дефектных речевых моделей. Чтобы предотвратить появление речевых ошибок в радиозфире, необходимо, с одной стороны, знать их лингвистическую и психологическую природу, а с другой – вырабатывать у будущих журналистов своего рода иммунитет к речевым ошибкам. Задача педагогов – предупреждать ошибки и прививать культуру речи, но важно, чтобы делалось это увлекательно, нестандартно. Мышление у молодого поколения называют «клиповым». Иначе говоря, внимание на одном материале удерживается не более пяти-десяти минут, а информация без визуального ряда усваивается с трудом. Вот почему так важно, чтобы при подготовке журналистов была возможность использовать проектор и устройства вывода звука. Чтобы учащиеся «закалялись» и вырабатывали «антитела» против речевых

ошибок, на семинарах в качестве примеров логично прослушивать тексты (из современной региональной журналистской практики), где есть нарушения языковых норм или качеств речи.

На одном из занятий был проведен эксперимент с использованием новостного выпуска гродненского городского телеканала: «Первый день конкурсанты продемонстрировали свои возможности в чтении и письме по системе Брайля, а также владений навыками работы на компьютере. Завтра им предстоит ходьба с тростью и социально-бытовая ориентировка. Победитель регионального этапа своего рода соревнований представит наш регион на республиканском конкурсе, который пройдет в ноябре в Минске». Группа, работавшая над приведенным текстом, состояла из 13 студентов. Первый этап эксперимента – просмотреть новость и записать в тетрадь ошибочные структуры, имеющиеся в речи диктора. На второй стадии опыта студенты получили распечатанный текст новости, в котором продолжали искать ошибки. При первичном просмотре новости (без текста на листах) студенты смогли отметить в речи журналиста не более четырех ошибок (всего нарушений в тексте было 12) (рис. 1).

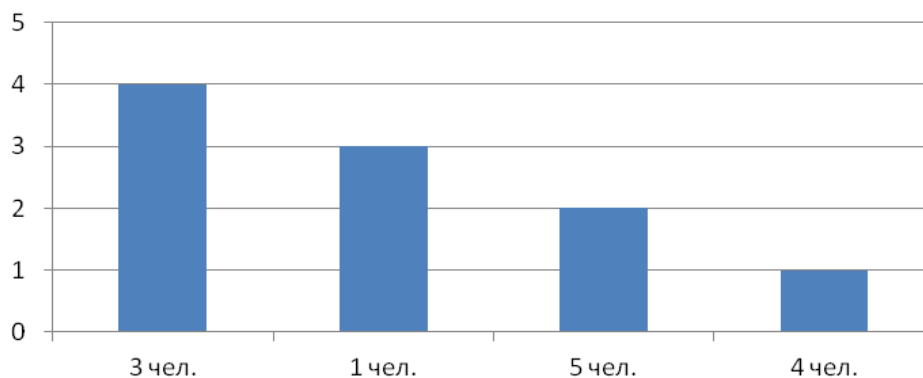


Рис. 1. Количество обнаруженных ошибок при первичном просмотре новости

После повторного воспроизведения новости аудитория дополнила список замечаний, однако по-прежнему были названы не все речевые дефекты. Отметим, на первом этапе эксперимента студенты записали такие ошибки:

*первый день конкурсанты демонстрировали* – редукция согласного звука из-за нечеткой артикуляции журналиста и высокой скорости речевого потока;

*социально-бытовая ориентировка* – ошибка в употреблении паронимов «ориентирование – ориентировка»;

*сделать это смогут те, кто не смогут в основной день* – лексический повтор (ошибочного употребления с местоимением *кто* глагола во множественном числе не отметил ни один).

Когда перед глазами студентов появилась распечатка текста, они смогли найти и назвать большую часть речевых ошибок. Четыре человека заметили все 12 ошибок, двое – 9 случаев отклонения от языковых норм, остальные зафиксировали 5-8 ошибок. Данные анализа приведены на рисунке 2.

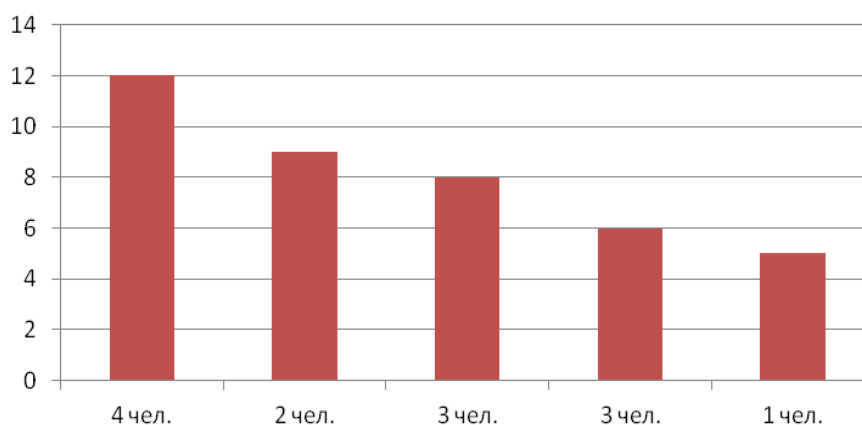


Рис. 2. Количество обнаруженных ошибок при анализе распечатки текста

Студенты зафиксировали такие нарушения языковых норм: нагромождение родительного падежа (*руководителем компьютерного кружка центра дневного пребывания инвалидов*), двусмысленность из-за неправильного использования местоимения (*...принимают участие 20 человек из разных уголков Гродненщины. 17 из них полностью незрячие*), неверное согла-

сование падежей (*демонстрировали свои возможности в чтении и письме по системе Брайля, а также владений навыками работы*), лексический повтор (*победитель регионального этапа соревнований представит наш регион*). Однако ребята не посчитали нарушением речи лексический повтор в предложении «Победитель регионального этапа... соревнований представит наш ре-

гион...», не увидели плеоназма во фразе «Все участники получили какие-то *памятные сувениры*». Эксперимент позволил выявить «белые пятна» в знаниях студентов, понять, какие вопросы и темы нужно изучить более детально.

Большинство слушателей и зрителей замечает ошибки в речи ведущих, но существуют факторы, не позволяющие выявлять все нарушения. Так, визуальная информация перетягивает внимание на себя, а большая скорость речи ведущих не позволяет адекватно воспринимать аудиовизуальную информацию. Из-за сильной редукции звуков (вплоть до их полного выпадения, как в приведенном примере) некоторые слова остаются непонятными, что способно приводить к двусмысленности. Несмотря на то, что тексты региональных новостей являются подготовленными (то есть, в отличие от программ прямого эфира, могут быть отредактированы и переписаны), в речи ведущих часто встречаются синтаксические, лексические и фонетические ошибки. Причем к орфоэпическим ошибкам аудитория готова относить только акцентологические (средства – средства, дого́воры – догово́ры), а нарушение произносительных норм из-за «дзеканья», «рэканья», «чэканья» в качестве ошибки не отмечается. Логических и фактических ошибок ведущих слушатели в большинстве случаев также не замечают.

В качестве домашнего задания студентам было предложено отыскать и выписать ошибки из текстов известных песен и рекламных роликов. Приятной неожиданностью стало то, что на некоторых ребят «вакцина» подействовала настолько сильно, что студенты стали искать нарушения дополнительно в «бегущей строке» на региональном телеканале и в наружной рекламе. Так, выяснилось, что салон «Свадебные букеты» предлагает скидку постоянным клиентам, а новый телеканал будет вещаться на чистоте 562 МГц. В первом случае отсутствие логики приводит к комическому эффекту, а во втором

примере есть сразу две речевые ошибки. Взамен «будет вещаться» следовало сказать «будет транслироваться» (или «вещать»), а вместо чистоты канала следовало говорить о его частоте.

Большое количество речевых ошибок учащиеся нашли в текстах современных поп-исполнителей. Например, текст песни «Замедляет» группы «Градусы» нарушает такие качества речи, как ясность, содержательность, точность, чистота, логичность. «*Замедляет снегом без конца, самому пока не верится*» – не верится во что? Мысль не окончена, нарушена логика построения предложения. «*То замерзли, то опять вода, и нет встреч без повода*» – из контекста не ясно, кто замерз и почему «опять вода», отсутствует ясность и точность.

Другой музыкальный коллектив, группа «Звери», поет: «*Так прикольно на танцполе, и народ смешного пола ловит ритмы в сотни киловатт*». Студенты задают вопрос: если есть только два пола (мужской и женский), то какой из них «смешной», и почему? Очевидно, что такая речь не может быть точной, логичной и ясной.

Студенты заметили тавтологию и логическую ошибку в известной песне «Тату» («*Я продолжаю простые движения, ты продолжаешь мои продолжения*»), логические ошибки в хитах «Братьев Grimm» («*Хлопай ресницами – и взлетай!*») и Гарика Сукачёва («*Пять минут на любовь – это триста секунд, чтобы только сказать твоё имя*»). Популярная певица Ани Лорак исполняет: «*Я тобою живу, сердце не может моё остыть, без тебя не могу, только с тобою рядом быть*». Учащиеся отметили в её тексте фактическую ошибку (все мы знаем, что сердце становится холодным лишь в одном случае) и нарушение логики построения фразы, синтаксический облик которой также далек от оптимального.

В популярной песне о рюмке на столе слышим: «*Пусть глаза мои молчат. Молча смотрят на луну. Если кто поймает взгляд, поторопится назад, сам*

не знаю, почему». Студенты без труда смогли найти в тексте Григория Лепса лексический повтор и логическую ошибку. В хите «Самый лучший день» учащиеся разглядели фактическую ошибку: «А мы согласно законам природы все вгрызаемся в мир, будто рыба-пила». Дело в том, что рацион рыбы-пилы составляют животные, обитающие на дне; хищник выковыривает их своим «рылом», как лопатой, то есть не вгрызается, а скорее, закапывается, зарывается. Кроме этого, студенты обратили внимание на заглавие композиции, ведь «самый лучший» – это плеоназм (*лучший, самый хороший* – превосходная степень) [1].

Результаты проведенного эксперимента не совсем объективны, потому что студентам была дана так называемая установка на ошибку, а в повседневности вряд ли слушатели заостряют внимание на «ляпах» и неточностях в композициях и программах. Практической ценностью описанного опыта можно считать то, что на основе полученных результатов мы попытались разработать рекомендации по совершенствованию речевого поведения ведущих.

1. Медиаперсоны должны избегать неоправданного многословия, относиться внимательнее к правилам построения предложений, уметь отбирать слова для формирования фраз и текстов. Редактирование и вычитка текстов перед трансляцией позволит сделать речь более грамотной, логичной и разнообразной.

2. Многие фразы в рассмотренных записях однообразны, то есть одинаково

во (с точки зрения синтаксиса и лексики) построены предложения. Телеканал «Наш город+» всегда использует одни и те же речевые формы («Уважаемые абоненты!», «Уважаемые гродненцы»), а телепрограмма «Гродно+» почти в каждом новостном сюжете использует речевой штамп: «стартовало голосование», «стартует акция», «стартовал конкурс с песни о родине». Дикторам следует избегать неоправданного повтора слов в рамках небольшого контекста и однотипности при построении предложений. Начинающему журналисту предстоит постоянно увеличивать словарный запас и развивать синтаксический строй речи.

3. Журналистам важно учитывать сложность механизма речепорождения, уделять особое внимание артикуляции. Перед эфиром следует выполнять упражнения по артикуляции, а также разминку для расслабления мышц лица и тела. Телерадиожурналистам рекомендуется улучшать «уровень слухового самоконтроля» [2]: исправлять допущенные ошибки, избегать оговорок и звуков, нарушающих чистоту речи. Паузы между фразами и словами необходимы, чтобы слушатель мог понять и осмыслить полученную информацию. Лучше сделать паузу, чем загрязнить речь звуками типа «mmm», «эм», «aaa».

Если начинающие журналисты усвоят эти рекомендации, будут следовать языковым нормам, а также выработают навык «использовать выразительные языковые средства в разных условиях общения» [3], то есть будут «филологически здоровы» и смогут транслировать качественный медиа-продукт.

#### Библиографический список

1. Матийченко Ю.В. Звоним русисту / Ю.В. Матийченко. – Ростов н/Д.: Феникс, 2012. – С. 142.
2. Бадмаев Б.Ц., Мальшев А.А. Психология обучения речевому мастерству. – М.: Изд-во ВЛАДОС-ПРЕСС, 2002. – С. 124.
3. Скворцов Л. И. Культура русской речи: словарь-справочник. – М.: Академия, 2003. – С. 119.

**PREVENTION ERRORS IN SPEECH OF BROADCASTER**

**N.A. Shmatko**, *graduate student, senior teacher*  
**Grodno state university of Yanka Kupala estate**  
**(Belarus, Grodno)**

***Abstract.** This article discusses the causes of speech errors Grodno regional media and the impact of such violations on the media reception. Describes an experiment in which was studied linguistic and psychological nature of the deviations from the language norms. On the basis of these results the author tried to develop recommendations for improving verbal behavior leading. Introducing beginners and practicing journalists (especially radio presenters, announcers and DJs) with the results of this study will help them to understand the specifics of regional broadcasting, or rather to determine for themselves the functional objectives aimed at achieving positive creative results, as well as to prevent in practice errors and inaccuracies.*

***Keywords:** radio, radio journalism, sender, addressee, interactive, regional programs, speech errors of speech, language norm.*