

ПРОФЕССИОНАЛЬНАЯ ОРИЕНТАЦИЯ ИНВАЛИДОВ: РЕГИОНАЛЬНЫЙ АСПЕКТ

И.Г. Кислицына, канд. филос. наук доцент

Е.А. Андреева, студент

Поволжский государственный технологический университет

(Россия, г. Йошкар – Ола)

Аннотация. Раскрыты приоритеты и основные направления профессиональной ориентации граждан с ограниченными возможностями. На основе авторского мониторинга представлена динамика активных программ содействия занятости инвалидов в Республике Марий Эл за пять лет. Выявлены причины, затрудняющие профессиональное самоопределение инвалидов, и предложены меры по развитию форм и методов профориентационной работы с учетом их индивидуальных особенностей.

Ключевые слова: профессиональная ориентация, инвалиды, рабочее место, трудоустройство, профессиональное обучение, социальная адаптация.

Возможность включения инвалида в социальную среду является неотъемлемой частью государственной политики страны, но она, также, во многом зависит и от его индивидуальных профессионально-трудовых возможностей.

Под профессиональной ориентацией понимается комплекс научно обоснованных медико-физиологических, психолого-педагогических, социально-экономических, организационных мероприятий, направленных на формирование профессиональной пригодности, профессионального самоопределения, соответствующего индивидуальным возможностям, особенностям каждой личности и запросам общества и рынка труда [1].

В соответствии с Федеральным законом «О социальной защите инвалидов в Российской Федерации» [2] и государственной программой «Доступная среда» на 2011–2020 годы [3] в Республике Марий Эл реализуется план сопровождения инвалидов для получения ими профессионального образования и содействия в последующем трудоустройстве на 2016–2020 годы.

Он, в частности, предусматривает:

- профессиональную ориентацию детей-инвалидов, инвалидов и лиц с ограниченными возможностями здоровья;

- создание специальных условий для получения профессионального образования инвалидами и лицами с ограниченными возможностями здоровья;

- развитие целевого приёма и обучения инвалидов и лиц с ограниченными возможностями здоровья в целях дальнейшего трудоустройства;

- определение потребности молодых инвалидов из числа выпускников образовательных организаций среднего профессионального и высшего образования в трудоустройстве с использованием сведений, содержащихся в федеральном реестре информации об инвалидах.

В этих целях проводится обучение специалистов органов службы занятости особенностям организации работы с инвалидами.

В республике насчитывается более 70 тысяч инвалидов, из которых 2500 детей. В работе с ними используются такие формы активной политики, как: профессиональная ориентация, общее и профессиональное образование, профессиональное обучение, содействие в трудоустройстве (в том числе на специальных рабочих местах) инвалидов. Аргументом этому является реализация Постановления Правительства № 242 «О квотировании рабочих мест для трудоустройства инвалидов на предприятиях и в организациях Республики Марий Эл» [4]. На 2015 г. были определены 772 работодателя, которым установлена квота на 1379 рабочих мест. По состоянию на 1 января 2016 г. работодателями заквотировано 1422 рабочих места, что на 43 рабочих места больше установленной квоты (рис. 1).

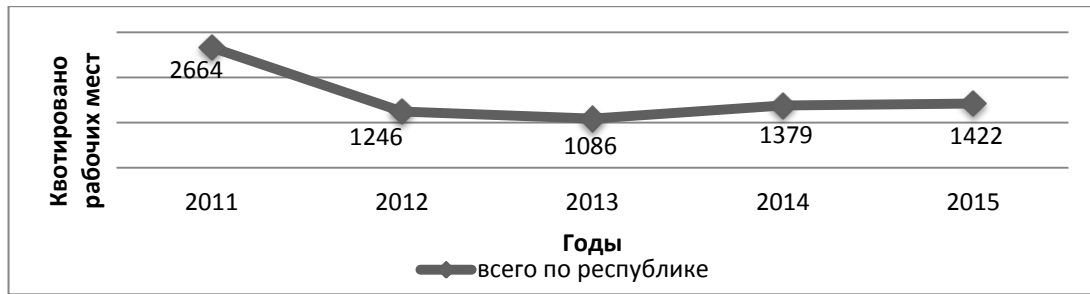


Рис. 1. Динамика заквотированных рабочих мест, ед. [4]

Положительным является так же то, что за последние годы увеличилось число созданных специализированных рабочих мест

для граждан с ограниченными возможностями (рис. 2).

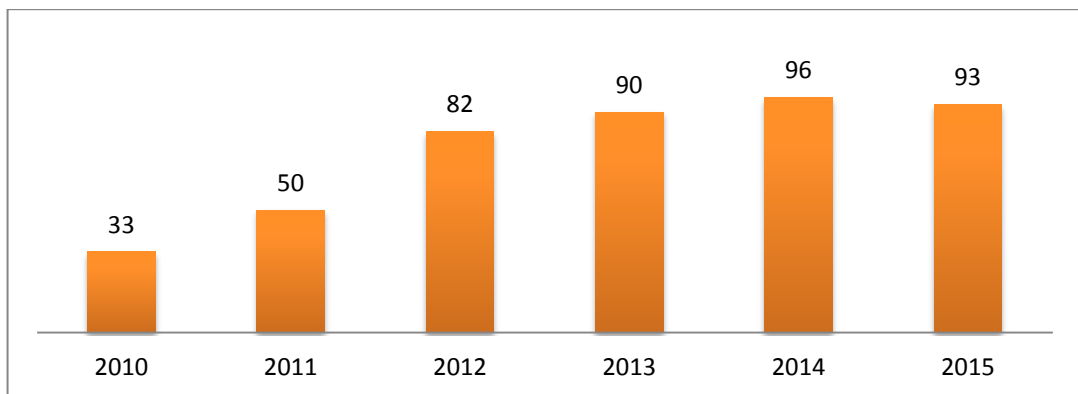


Рис. 2. Динамика создания рабочих мест для инвалидов, ед. [4]

Все обратившиеся в центр занятости населения инвалиды получают государственные услуги по организации профессиональной ориентации в целях выбора сферы деятельности (профессии), трудоустройства, профессионального обучения и дополнительного профессионального образования по социальной адаптации с использованием методов, направленных на повы-

шение трудовой мотивации, активизации самостоятельного поиска работы, формирования активной жизненной позиции, по психологической поддержке для повышения мотивации к трудоустройству, снятия психологического напряжения, повышения уверенности в себе (рисунок 3). Все это способствовало снижению доли инвалидов среди безработных (рис. 4).

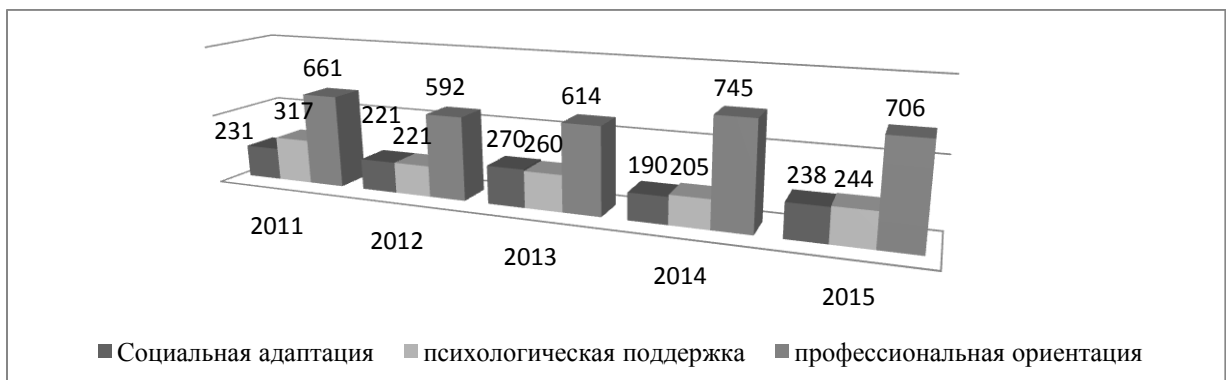


Рис. 3. Динамика численности инвалидов, получивших услуги по социальной адаптации, профессиональной ориентации и психологической поддержке, чел. [4]

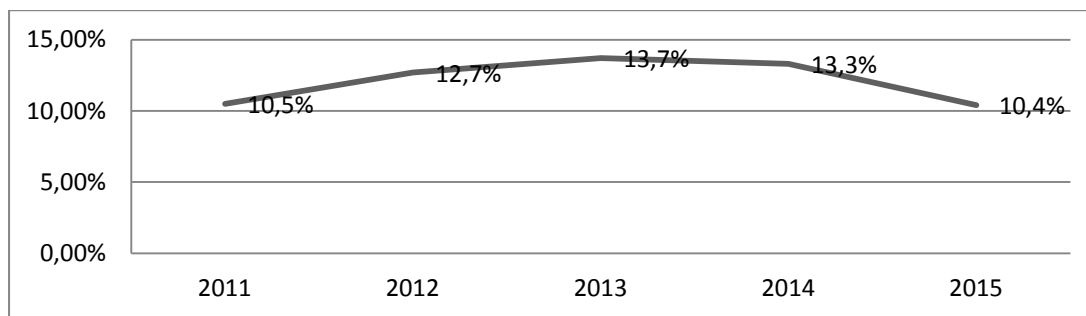


Рис. 4. Динамика доли инвалидов среди безработных [5, с.149]

Однако, профессиональная реабилитация инвалидов и содействие их занятости – важнейшая социальная проблема. Она обостряется в условиях экономической нестабильности, сокращения объемов производства и рабочих мест, коммерциализации сфер образования и профессиональной подготовки. Это красноречиво аргументирует отрицательная динамика, направленных на обучение инвалидов из числа безработных (рис. 5).

Однако, профессиональная реабилитация инвалидов и содействие их занятости – важнейшая социальная проблема. Она обостряется в условиях экономической нестабильности, сокращения объемов производства и рабочих мест, коммерциализации сфер образования и профессиональной подготовки. Это красноречиво аргументирует отрицательная динамика, направленных на обучение инвалидов из числа безработных (рис. 5).

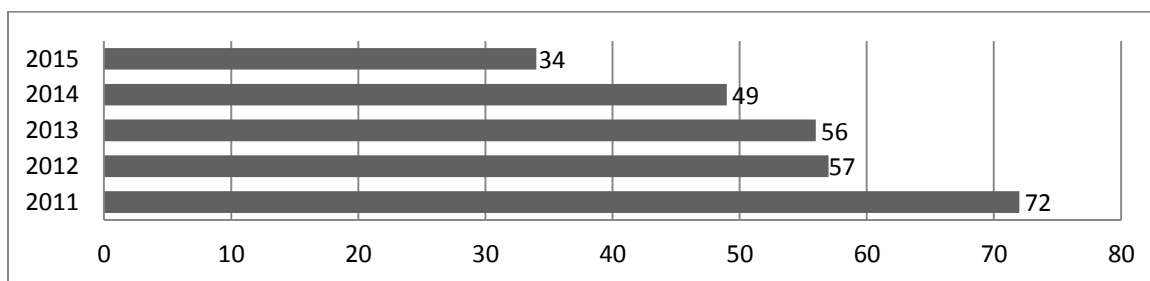


Рис. 5. Динамика направленных на профессиональное обучение инвалидов

Весьма серьезно проблема профессионального самоопределения стоит на этапе выбора профессии в момент окончания школы, на этапе вхождения в профессию и адаптации к ней, и в дальнейшем на протяжении всей профессиональной жизни. Особенно сложно решаются указанные вопросы людьми, имеющими ограниченные возможности. Для них, как в прочем и для их здоровых сверстников, весьма важно стать конкурентноспособными на современном рынке труда, занять на нем свое достойное место, соответствующее их возможностям и устремлениям.

По данным Министерства образования и науки Республики Марий Эл, общая численность обучающихся общеобразовательных школ РМЭ в 2015-2016 учебном году составила 70 тыс. 542 человека. Среди них 4218 детей имеют нарушения развития (3180 школьников с ОВЗ и 1038 детей-инвалидов). Это почти 6 % от общего числа школьников общеобразовательных организаций.

По мнению авторов, обеспечить конкурентоспособность подростков с ограниченными возможностями возможно путем сочетания трудового и профессионального обучения с поэтапным формированием у них профессиональной пригодности, навыков социального функционирования, соответствующей мотивационной направленности, что потребует объединения усилий медицинских работников, педагогов, психологов, профконсультантов, специалистов по социальной работе.

Большую помощь молодым инвалидам в решении вопроса выбора профессии для профессионального обучения может оказать своевременно, поэтапно и грамотно проведенная профориентационная работа, сочетающая разнообразные формы, методы и базирующаяся на научно-обоснованных подходах.

Для этой цели в Республике Марий Эл создано государственное образовательное учреждение Республики Марий Эл «Центр психолого-педагогической реабилитации и

коррекции, подготовки семей для принятия детей и их профессионального сопровождения «Детство». В задачах Центра, кроме всего прочего, – выявление и учет детей с ОВЗ и определение их специальных потребностей и условий, обеспечивающих им получение образования, социальную адаптацию, интеграцию в социум, реализация права жить и воспитываться в семье. В Центре создан социально-правовой отдел по изучению, обобщению и распространению опыта учреждений и педагогов по работе с детьми от 0 до 18 лет, имеющими проблемы в развитии. Здесь же работает республиканская психолого-медико-педагогическая комиссия [6].

Также, на базе ГОУ «Лицей Бауманский» функционирует Центр дистанционного образования детей-инвалидов, в котором дистанционно обучаются дети-инвалиды, проживающие на территории республики и обучающиеся на дому по адаптированным программам. Развитие дистанционной очно-заочной формы обучения детей-инвалидов с использованием современных информационно-коммуникационных технологий целесообразно рассматривать в качестве эффективного средства организации образования и

социализации детей с ОВЗ, особенно детей, имеющих трудности в передвижении [6].

Среди причин, затрудняющих профессиональное самоопределение инвалидов, можно выделить следующие:

- недостаточная активность реабилитанта, отсутствие у него активной жизненной позиции;
- несформированность общесоциальных мотивов к трудовой деятельности;
- недостаточная информированность об имеющихся профессиях и соответствующих им условиях труда;
- незнание требований профессии к здоровью, психофизиологическим возможностям и психологическим особенностям человека;
- ошибочные представления о собственных профессиональных возможностях, завышенная или заниженная самооценка.

Для повышения эффективности профессиональной ориентации инвалидов считаем целесообразным использовать адресный подход к выбору рабочего места, методов профессионального обучения и социальной адаптации в зависимости от медицинских, психофизиологических, психических показаний.

Библиографический список

1. Васильева Л.П., Зборовский К.Э. Профессиональная реабилитация: профориентация и отбор на профессиональное обучение лиц с ограниченными возможностями – Минск: Гист БГУ, 2012. – 124 с.
2. *О социальной защите инвалидов* в Российской Федерации: федер. Закон Российской Федерации от 24 ноября 1995 года № 181-ФЗ (с изменениями на 29 декабря 2015 года): [Электронный ресурс] // Электронный фонд нормативно-технической документации. URL: <http://docs.cntd.ru/document/9014513> (дата обращения 19.10.2016).
3. *Об утверждении государственной программы Российской Федерации «Доступная среда» на 2011 - 2020 годы* [Электронный ресурс]: постановление Правительства РФ от 06.06.2016г. № 1297 // Официальный интернет-портал правовой информации. URL: www.pravo.gov.ru, 06.06.2016, N 0001201606060038 (дата обращения 18.10.2016).
4. *О квотировании рабочих мест для трудоустройства инвалидов в организациях, зарегистрированных на территории Республики Марий Эл* [Электронный ресурс]: постановление Правительства Республики Марий Эл от 1 августа 2012 г. №288 (в ред. от 02.11.2015 N 604) // Гарант - общероссийская сеть распространения правовой информации. URL: <http://base.garant.ru> (дата обращения 20.10.2016).
4. *Результаты авторского мониторинга.*
5. Низова Л.М. Социальная реабилитация и интеграция инвалидов в общество (на мезо-экономическом уровне): монография. – Йошкар-Ола: ПГТУ, 2015. – 208 с.

6. Трифонова Э. П. Об интеграции детей с ОВЗ в среду здоровых детей // Инклюзивное образование: методика, практика, технологии. – М.: Московский городской психолого-педагогический университет, 2011. [Электронный ресурс]. URL: http://psyjournals.ru/inclusive_edu/issue/44010_full.shtml (дата обращения: 19.10.2016 г.).

PROFESSIONAL ORIENTATION OF THE DISABLED PEOPLE: REGIONAL ASPECT

I.G. Kislitsyna, *candidate of philosophical sciences, associate professor*

E.A. Andreeva, *student*

Volga state university of technology

(Russia, Yoshkar - Ola)

Abstract. *Disclosed priorities and main directions of professional orientation of people with disabilities. On the basis of the author's monitoring of the dynamics of active programs to promote employment of disabled persons in the Republic of Mari El in five years are considered. The reasons that make it difficult professional self-determination of people with disabilities and suggested forms and methods of measures to promote career guidance taking into account their specific features.*

Keywords: *professional orientation, disabilities, work place, employment, vocational training, social adaptation.*